

加悦



～天橋立～

伊根



～舟屋の里公園～

# 宮津・伊根・与謝野 ボランティア紹介誌

与謝野



～雲岩公園つつじ(野田川)～



～ひまわり畑(加悦)～



～阿蘇海(岩滝)～

## 社会福祉協議会 は…



**ボランティア**の啓発や推進に取り組んでいます

**ボランティア**…「難しい」「堅い」イメージがありませんか？  
実際には、たくさんの方が

いきがいをもち楽しく活動しています

一つ一つの活動が人と人を結んでいます



**ボランティア**活動は分野もやり方も人それぞれ…

- ◎体を動かすのが好き！ → 地域清掃、行事の手伝い など
- ◎自分の特技を活かしたい！ → 書道、絵手紙、民謡 など
- ◎人と関わるのが好き！ → 高齢者の話し相手、施設訪問 など
- ◎時間はないけど何かしたい！ → 収集活動（使用済み切手、書き損じはがき）など

## 社会福祉協議会 は…

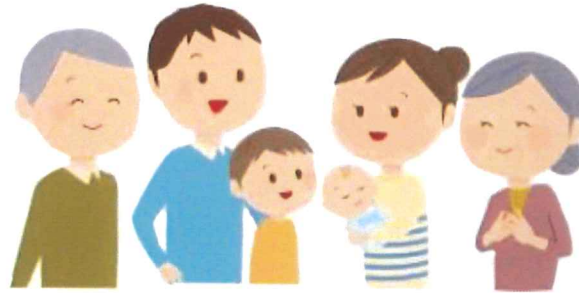


**ボランティア**の啓発や推進に取り組んでいます

**ボランティア**…「難しい」「堅い」イメージがありませんか？  
実際には、たくさんの方が

いきがいをもち楽しく活動しています

一つ一つの活動が人と人を結んでいます



**ボランティア**活動は分野もやり方も人それぞれ…

- ◎体を動かすのが好き！ → **地域清掃、行事の手伝い** など
- ◎自分の特技を活かしたい！ → **書道、絵手紙、民謡** など
- ◎人と関わるのが好き！ → **高齢者の話し相手、施設訪問** など
- ◎時間はないけど何かしたい！ → **収集活動（使用済み切手、書き損じはがき）** など

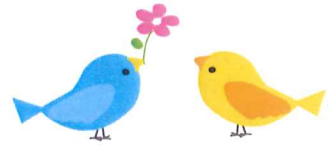
身近な活動を知り、ボランティアをする人が増え「**地域を元気にする！**」ことを目的に、宮津市・伊根町・与謝野町の社会福祉協議会は、平成28年度の合同事業として、このボランティア紹介冊子を作成しました。

「何かを始めたいけど、なかなか一歩が踏み出せない」あなた！



「一緒にいきがいのある楽しい活動を始めましょう」





# もくじ

ごあいさつ .....	3
ボランティア活動の4原則 .....	4
気をつけたいこと .....	5

## ～ ボランティアグループ紹介 ～

宮津市 .....	6~12
伊根町 .....	13~17
与謝野町 .....	18~24
1市2町ボランティアのあゆみ .....	25



# もくじ



ごあいさつ ..... 3

ボランティア活動の4原則..... 4

気をつけたいこと..... 5

## ～ ボランティアグループ紹介 ～

宮津市 ..... 6～12

伊根町 ..... 13～17

与謝野町 ..... 18～24

1市2町ボランティアのあゆみ ..... 25



# ごあいさつ

## 宮津市

社会福祉法人宮津市社会福祉協議会  
会長 岩瀬 英輔



1市2町のボランティア活動紹介誌の発刊にあたり一言ご挨拶を申し上げます。

さて、本冊子は、身近な地域のボランティア活動に興味や関心を持っていただき、ボランティアの啓発や育成に繋げることを目的に作成いたしました。

宮津市ボランティア連絡協議会は、平成4年に結成され、現在31グループ・ボランティア会員が391名となっております。

会員の皆様には、日頃のボランティア活動、また宮津市社会福祉協議会の運営等にご協力・ご支援を賜り厚くお礼申し上げますとともに、今後も引き続き、ボランティア活動の継続をお願いする次第でございます。

さらには、新しいボランティア活動への参加、また宮津市ボランティア連絡協議会への登録につきましても併せてよろしくお願ひ申し上げます。

## 伊根町

社会福祉法人伊根町社会福祉協議会  
会長 上林 聡



1市2町ボランティア活動紹介誌の発刊にあたり一言ご挨拶申し上げます。

平素は、各地域で社会福祉協議会に登録し、ボランティア活動にご協力いただいておりますことに対し厚くお礼申し上げます。さて、今回のボランティア紹介誌の発行は、沢山の活動やボランティアの皆さんの思いが紹介されていますので、これからの担い手づくりの足掛かりになればありがたいと思います。老若男女、誰もが福祉に関心をもち、参加しやすいボランティア活動の仕組みづくりや、多世代の参加によるボランティア活動が求められています。今後とも自分の生きがいづくり、健康づくりとして、ボランティア活動へのご理解、ご協力を賜りますようお願い申し上げ、ご挨拶にかえさせていただきます。

## 与謝野町

社会福祉法人与謝野町社会福祉協議会  
会長 福田 道徳



1市2町のボランティア活動紹介誌発刊にあたり一言ご挨拶申し上げます。

平素は会員の皆様には、豊富な経験や知識を活かしたボランティア活動や、社会福祉協議会事業などにご協力いただいておりますことを厚くお礼申し上げます。本冊子は身近な地域福祉に関心を持っていただき、活動のきっかけづくりになることを目的とし作成いたしました。たくさんのボランティア活動内容を紹介しております。新しい活動者が一人でも多く、地域活動に参加されることを期待しております。今後とも社会福祉協議会の運営などにご協力を賜りますようお願い申し上げ、ご挨拶にかえさせていただきます。

# ボランティア活動の4原則



## POINT 1 自主性・自発性

ボランティアは誰かに強制されたり義務としてではなく、自らすすんで行う活動です。自分が「こうしたい」と思う自由な意思が、ボランティアの原点です。

## POINT 2 社会性・公共性

誰もがいきいきと豊かに暮らしていけるよう、お互いに支えあい学びあう活動です。また、一人ひとりを尊重しながら、生活や社会を一緒に考え創る活動です。

## POINT 3 無償性(非営利性)・無給性

「お金」や「モノ」「名誉」などを求めて行う活動ではありません。お金では得られない出会いや充実感が得られるでしょう。その充実感が次への力になります。

## POINT 4 先駆性・開拓性

法律や制度の不備などから生まれる、社会的な不公平や福祉問題を自分たちで考え、解決のために実践していく姿勢をいいます。また、現状では社会的な支援のない生活上の問題に対応したり、社会に発信していく役割もあります。

# ボランティア活動の4原則



## POINT 1 自主性・自発性

ボランティアは誰かに強制されたり義務としてではなく、自らすすんで行う活動です。自分が「こうしたい」と思う自由な意思が、ボランティアの原点です。

## POINT 2 社会性・公共性

誰もがいきいきと豊かに暮らしていけるよう、お互いに支えあい学びあう活動です。また、一人ひとりを尊重しながら、生活や社会を一緒に考え創る活動です。

## POINT 3 無償性(非営利性)・無給性

「お金」や「モノ」「名誉」などを求めて行う活動ではありません。お金では得られない出会いや充実感が得られるでしょう。その充実感が次への力になります。

## POINT 4 先駆性・開拓性

法律や制度の不備などから生まれる、社会的な不公平や福祉問題を自分たちで考え、解決のために実践していく姿勢をいいます。また、現状では社会的な支援のない生活上の問題に対応したり、社会に発信していく役割もあります。

# 活動する上で気をつけたいこと



## あ いさつはすべての基本!

何事もまずはあいさつから。初対面のときは自己紹介も忘れずにしましょう。気持ちのいいあいさつは、円滑なコミュニケーションの第一歩となります。



## 約 束・秘密を守ろう

約束を守ることは、信頼関係を築く上で大切なことです。やむを得ない事情で約束を変更する場合は、きちんと連絡をしましょう。また、個人のプライバシーには十分な配慮が必要です。活動中に知りえた個人情報は、本人の承諾なしに他へもらしてはいけません。

## 周 りの人との関係を大切にしよう

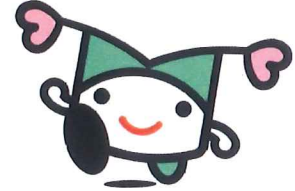
「してあげる」のではなく、「お互いに支えあう」という相手との対等な関係が、たくさんの素敵な出会いをもたらしてくれるでしょう。また、分からないことや困ったことは、抱えたままだったり、無理をしないように。ボランティア同士で悩みを相談したり、よろこびを共有しながら、活動をしましょう。活動する際には、周りの人の気持ちを考えて、相手の立場に立った行動をすることが大切です。

## 無 理をせずに活動しよう

無理なく楽しく活動することが、長続きの秘訣です。また、できないことは、できないとはっきり伝えるようにしましょう。安うけあいはトラブルの原因となります。



# 宮津市



## 野菊会

結成年月: 昭和59年4月  
 会員数: 5名

### 活動内容

・福祉施設の清掃と入所者とのふれあい

## 無理をしないで笑顔でたのしく

- 第1火曜: なぎさ苑: 認知症の入居者を対象に模擬喫茶、その後皆で唄う
- 第2火曜: 天橋園: 室内や玄関廻りの清掃
- 第3火曜: なぎさ苑: 2・3階の窓洗い  
 玄関前の草取りや障子の張替え
- 天橋の家: 入所者とちぎり絵やタオルで雑巾を一緒に縫ったり、春にはお雛様を飾ったり片づけをします



## 宮津手話サークル

結成年月: 昭和51年4月  
 会員数: 17名

### 活動内容

・毎週水曜日午後7時半～9時  
 (宮津市福祉センター)  
 ・手話学習会・聴覚障がい関係の行事  
 ・研修会への参加・協力

## 手話でコミュニケーションの輪を広げよう

聴覚障がいへの理解を深め、手話で楽しくコミュニケーションが取れるようになる事を目標に学習を続けています。楽しく長く活動ができるよう人と人との「わ」を大切に活動しています。私たちと一緒に手話を学びましょう。







# 宮津市



## 野菊会

結成年月: 昭和59年4月  
会員数: 5名

活動内容  
・福祉施設の清掃と入所者とのふれあい

## 無理をしないで笑顔でたのしく

第1火曜: なぎさ苑: 認知症の入居者を対象に模擬喫茶、その後皆で唄う  
第2火曜: 天橋園: 室内や玄関廻りの清掃  
第3火曜: なぎさ苑: 2・3階の窓洗い  
玄関前の草取りや障子の張替え  
天橋の家: 入所者とちぎり絵やタオルで雑巾を一緒に縫ったり、春にはお雛様を飾ったり片づけをします



## 宮津手話サークル

結成年月: 昭和51年4月  
会員数: 17名

活動内容  
・毎週水曜午後7時半~9時(宮津市福祉センター)  
・手話学習会・聴覚障がい関係の行事  
・研修会への参加・協力

## 手話でコミュニケーションの輪を広げよう

聴覚障がいへの理解を深め、手話で楽しくコミュニケーションが取れるようになる事を目標に学習を続けています。楽しく長く活動ができるよう人と人との「わ」を大切に活動しています。私たちと一緒に手話を学びましょう。



## 手と手と手

結成年月: 平成元年4月  
会員数: 12名

活動内容  
・手話

## さそう手・つなぐ手・かたる手

毎週木曜日、聴覚障がいの方を囲んで、手話を学んでいます。手話を通して障がいのある方への理解を深め、ボランティア活動に繋がればと思っています。時にはお茶を飲みながら和やかに…。  
皆さん一緒に手話をしませんか!



## ささご会

結成年月: 昭和52年4月  
会員数: 11名

活動内容  
・広報誌みやづ朗読  
・点字京都誌朗読  
・福祉施設へ訪問朗読

## 無理はしないで共に楽しい活動!

視覚障がいの方に向けて、毎月1回、広報誌みやづと点字京都誌を朗読し、テープに録音する活動をしています。また、地域の福祉施設へ訪問し、紙芝居や絵本を聞く人の耳にやさしく、楽しくなる! そんな本を選んで朗読しています。  
時々皆で一緒に歌もうたいです。



## あめんぼ

結成年月: 平成2年12月  
会員数: 11名

活動内容  
・福祉施設へ訪問し、朗読や紙芝居をしたり童謡と一緒に歌ったりして交流をしています。

## 喜びを分かち合って幸せな気分に

朗読養成講座終了後、10人で結成しました。グループ名は発声練習にでてくる北原白秋の詩の冒頭からもらいました。  
本探しをする時は苦勞をすることもありますが、施設のお年寄りがにこにこ見送ってくださると、充実感を覚えます。



## 三色すみれ

結成年月: 平成4年1月  
会員数: 7名

活動内容  
・広報誌みやづ・ボランティアだより  
の録音テープを視覚障がい者へ送る

## 無理せず、楽しく、長続きする

平成4年1月よりNTTのOB3名で立ち上げ、年々人数の変動もあり現在は7名で活動しています。  
テープからCDの時代で高齢化もあり、苦慮しながら活動をしています。



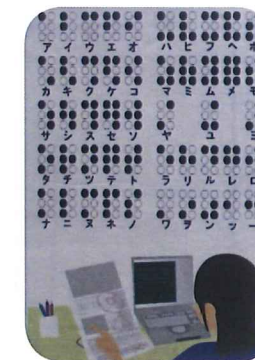
## きつつきの会

結成年月: 昭和52年4月  
会員数: 4名

活動内容  
・図書及び依頼文書等の点訳

## 自宅に居ながらマイペースでコツコツと

図書館から自宅に送られてくる選定図書(小説・雑学・色々な本)の中から自分がやりたい本を選び、マイペースで出来るボランティアです。毎月1回ボランティアルームで会合を行っています。  
分からないことがあれば教えあったり、みんなで話し合ったりする場になっています。



宮津要約筆記サークル「いずみ」

結成年月：平成6年8月  
 会員数：13名

活動内容  
 ・講演会、隣組の会議など聞こえに役立つ通訳へ行きます。  
 勉強会や府内サークル、難聴者団体との交流も。

ペンと紙を持ってどこへでも！

中途失聴、難聴の方は外見上聞こえにくいことが分かりづらいので、人とのコミュニケーションに不自由さを感じておられます。他の人と同じように情報が入り、その人らしい生活ができるように、文字にして通訳する活動や勉強会を続けています。



さくら草<sup>そう</sup>

結成年月：平成19年4月  
 会員数：10名

活動内容  
 ・一人暮らしの高齢者へ年2回のお弁当作り

丹後由良のさくら草ここにあり♪

40代・50代・60代の世代で楽しく仲良くお弁当作りをさせて頂いています。3世代、お互いに歩み寄れる団結力があります。お弁当作りが終わればそれぞれ仕事に家事に戻りまたまたパワーを発揮します。みんなとても元気です！！



かもめの会

結成年月：平成元年3月  
 会員数：7名

活動内容  
 ・年2回配食サービス

「笑」ですこやかに

栗田地域のボランティアに参加して年2回の配食サービスをしています。12地域ある中で参加しておられるのが6地域にすぎないので、いつも残念に思います。これまでに27年間続けてきたので、これからも多くの人に参加していただけるように呼びかけていきたいと思っています。



せせらぎの会

結成年月：昭和59年4月  
 会員数：13名

活動内容  
 ・高齢者の見守り活動  
 ・月1回のサロン  
 ・年2回の配食サービス  
 ・年1回無料うどんまつり

和（なごみ）の心で結ぶ輪

待望の2冊目の記念誌を発行することができました。30年間の継続で得た大きな軌跡として大切に保存したいと思っています。これからも地域の方々とのおふれあいを大切にして、楽しい憩いの場を共に作り上げていきたいと願っています。和の心でお互いに年を重ねていきたいです。



ほほえみ

結成年月：平成2年4月  
 会員数：19名

活動内容  
 ・年2回配食(弁当)作り

心を込めて作ります

春と秋、おたよりにつけて、一人暮らしの高齢者に少しでもバランスの取れた食事を食べていただきたいとお弁当作りをしています。



宮津要約筆記サークル「いずみ」

結成年月：平成6年8月  
 会員数：13名

活動内容  
 ・講演会、隣組の会議など聞こえに役立つ通訳へ行きます。  
 勉強会や府内サークル、難聴者団体との交流も。

ペンと紙を持ってどこへでも！

中途失聴、難聴の方は外見上聞こえにくいことが分かりづらいので、人とのコミュニケーションに不自由さを感じておられます。他の人と同じように情報が入り、その人らしい生活ができるように、文字にして通訳する活動や勉強会を続けています。



さくら草

結成年月：平成19年4月  
 会員数：10名

活動内容  
 ・一人暮らしの高齢者へ年2回のお弁当作り

丹後由良のさくら草ここにあり♪

40代・50代・60代の世代で楽しく仲良くお弁当作りをさせて頂いています。3世代、お互いに歩み寄れる団結力があります。お弁当作りが終わればそれぞれ仕事に家事に戻りまたまたパワーを発揮します。みんなとても元気です！！



かもめの会

結成年月：平成元年3月  
 会員数：7名

活動内容  
 ・年2回配食サービス

「笑」ですこやかに

栗田地域のボランティアに参加して年2回の配食サービスをしています。12地域ある中で参加しておられるのが6地域にすぎないので、いつも残念に思います。これまで27年間続けてきたので、これからも多くの人に参加していただけるように呼びかけていきたいと思っています。



せせらぎの会

結成年月：昭和59年4月  
 会員数：13名

活動内容  
 ・高齢者の見守り活動  
 ・月1回のサロン  
 ・年2回の配食サービス  
 ・年1回無料うどんまつり

和（なごみ）の心で結ぶ輪

待望の2冊目の記念誌を発行することができました。30年間の継続で得た大きな軌跡として大切に保存したいと思っています。これからも地域の方々とのふれあいを大切にして、楽しい憩いの場を共に作り上げていきたいと願っています。和の心でお互いに年を重ねていきたいです。



ほほえみ

結成年月：平成2年4月  
 会員数：19名

活動内容  
 ・年2回配食(弁当)作り

心を込めて作ります

春と秋、おたよりをつけて、一人暮らしの高齢者に少しでもバランスの取れた食事を食べていただきたいとお弁当作りをしています。



いさりびかい  
 漁火会

結成年月：昭和63年6月  
 会員数：25名

活動内容  
 ・一人暮らし、高齢者への配食サービス年2回(春・秋)

ひとり暮らし高齢者に美味しいお弁当を！！

春はバラ寿司、秋はおはぎ、材料も地元でとれたての魚、季節の山菜など最高のお弁当です。高齢者の方にいつまでも元気に過ごしていただきたいと、手作り弁当のサービスをしています。メンバーも高齢になりつつ、若い方の加入は大歓迎。皆で試食するのも楽しいひとときです。



日ヶ谷支会給食サービス部

結成年月：平成元年4月  
 会員数：11名

活動内容  
 ・給食調理  
 ・ボランティア連絡協議会事業への参加

みんな笑顔でボランティア

グループ名が示すように支部員として各集落から2名を選出して構成されておりましたが、高齢化の進行により選出できない集落が生まれ、今では地区全体からお願いして民生委員さんと一緒に活動しています。かつては毎年交代していました。今はできるだけ長くお願いしています。



ストックの会

結成年月：平成11年8月  
 会員数：13名

活動内容  
 ・一人暮らし、高齢者への配食サービス年2回(春・秋)

「美味しかった」のひと言が次への力へ

年に2回、地域の高齢者へ季節に応じた献立を考え、メンバーが集まって調理・盛り付け・配達をしています。地域の小学生に協力をお願いして書いていただいた手紙を添えさせてもらい、大変喜ばれています。これからも地域に根差した活動にしていきたいと思っています。



すみれの会

結成年月：平成15年9月  
 会員数：30名

活動内容  
 ・年2回の配食  
 ・介護施設での秋祭りのお手伝い

ギュッ ギュッ ギュッ！心をこめて届けます

ふたを開けられた時の笑顔思い浮かべながら、みんなで力を合わせてお弁当を作っています。栄養のことや季節感も考えて、献立の相談や材料の買い物等もみんなで楽しく取り組んでいます。そうして私たち自身、健康で人の役に立てる幸せを感じております。



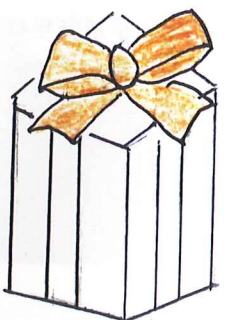
とまと

結成年月：平成10年4月  
 会員数：10名

活動内容  
 ・独居高齢者宅への誕生日訪問

手から手へ 円で結ぶプレゼント

これまでは、中部地区の配食サービスのお手伝いをしておりましたが、人数も少なくなり、参加するのを断念しました。中部地区のお役に立てることを、現在思案中です。



## 訪問ボランティア

結成年月：平成2年9月  
 会員数：20名

## 活動内容

・独居の方、施設入所の方へ2人1組で訪問し、1時間お話を相手します。また、共同作業所ではお手伝いもします。

## プラスの会

結成年月：平成12年3月  
 会員数：7名

## 活動内容

・独居高齢者宅への誕生日訪問

ぎよくすいかい  
玉穂会

結成年月：平成12年6月  
 会員数：13名

## 活動内容

・福祉施設・地域のイベント等で全国の民謡を三味線・太鼓と一緒に唄う。

## 京都府電気工事工業組合

結成年月：平成6年4月  
 会員数：7名

## 活動内容

・高齢者世帯の電気配線点検等

## 岩ヶ鼻ボランティアつくりの会

結成年月：平成15年4月  
 会員数：10名

## 活動内容

・自治会内高齢者助け合い活動

## 笑顔で会話 1時間！

現在の訪問先は13件ぐらいです。月に1回の訪問を心待ちにくださる方があります。体調の不良、精神的な不安を持つ独居の方が、話をすることで少しでも気持ちが和むようお手伝いできれば幸いです。人生経験の豊富な方ばかりなので、私たちも楽しくお話を聞かせていただいています。



## 家庭訪問で生き方、暮らし方を学んでいます

毎月、社協の用意した誕生祝袋を7名で地区別に分けて、それぞれができる時に配っています。継続できたのは大した事をしてないのと、高齢者から『楽しく生きる』暮らし方を学ばせていただいているからできるボランティアです。



## 皆で唄えばこわくない！！民謡が元気の素！

毎月1回の諸施設訪問や、市や地域のイベント等を通じ、参加できる自分達が元気の源をいただいています。皆さんと一緒に唄う中、笑ったり涙を流したり、色々な想いを感じます。



## 専門技術を生かしてボランティア

毎年8月の1ヶ月間を電気安全月間として、民生委員を通じて希望のあった一人暮らしの高齢者家庭を中心に、配線診断などのボランティア活動を実施しています。安全な暮らしをしていただけるよう、これからも地域に貢献していきたいと思います。



## 支えあい励ましあって、つながりを大切に

高齢独居者、高齢者のみ世帯、高齢屋間独居者を対象にした地域内助け合い活動をしています。いつの間にか高齢となった会員ばかりですが、サロン活動や小遠足、週1のグランドゴルフなど、対象者の皆さんと一体となって和気あいあいと楽しく取り組んでいます



訪問ボランティア

結成年月：平成29年9月  
 会員数：20名

活動内容  
 ・独居の方、施設入所の方へ2人1組で訪問し、1時間お話をします。また、共同作業所ではお手伝いもします。

笑顔で会話 1時間！

現在の訪問先は13件ぐらいです。月に1回の訪問を心待ちにくださる方がいます。体調の不良、精神的な不安を持つ独居の方が、話をすることで少しでも気持ちが和むようお手伝いできれば幸いです。人生経験の豊富な方ばかりなので、私たちも楽しくお話を聞かせていただいています。



プラスの会

結成年月：平成12年3月  
 会員数：7名

活動内容  
 ・独居高齢者宅への誕生日訪問

家庭訪問で生き方、暮らし方を学んでいます

毎月、社協の用意した誕生祝袋を7名で地区別に分けて、それぞれができる時に配っています。継続できたのは大した事をしてないのと、高齢者から『楽しく生きる』暮らし方を学ばせていただいているからできるボランティアです。



ぎよくすいかい 玉穂会

結成年月：平成12年6月  
 会員数：13名

活動内容  
 ・福祉施設・地域のイベント等で全国の民謡を三味線・太鼓と一緒に唄う。

皆で唄えばこわくない！！民謡が元気の素！

毎月1回の諸施設訪問や、市や地域のイベント等を通じ、参加できる自分達が元気の源をいただいています。皆さんと一緒に唄う中、笑ったり涙を流したり、色々な想いを感じます。



京都府電気工事工業組合

結成年月：平成6年4月  
 会員数：7名

活動内容  
 ・高齢者世帯の電気配線点検等

専門技術を生かしてボランティア

毎年8月の1ヶ月間を電気安全月間として、民生委員を通じて希望のあった一人暮らしの高齢者家庭を中心に、配線診断などのボランティア活動を実施しています。安全な暮らしをしていただけるよう、これからも地域に貢献していきたいと思えます。



岩ヶ鼻ボランティアつくりの会

結成年月：平成15年4月  
 会員数：10名

活動内容  
 ・自治会内高齢者助け合い活動

支えあい励ましあって、つながりを大切に

高齢独居者、高齢者のみ世帯、高齢屋間独居者を対象にした地域内助け合い活動をしています。いつの間にか高齢となった会員ばかりですが、サロン活動や小遠足、週1のグランドゴルフなど、対象者の皆さんと一体となって和気あいあいと楽しく取り組んでいます



読み聞かせボランティア あいうえお

結成年月：平成15年5月  
 会員数：16名

活動内容  
 ・市立図書館内でのおはなし会  
 ・市内全保幼小への学校訪問

0才から大人まで絵本でつながる地域活動

子供から大人まで1冊の絵本からひろがる楽しさを感じて活動しています。30代から80代のメンバーが思い思いの気持ちを込めて、読み聞かせをしています。場所を与えてもらい、読み手と聞き手が互いに喜びを感じ、日々の力になっています。



福寿草ほほえみ会

結成年月：平成18年3月  
 会員数：18名

活動内容  
 ・施設内・外での作業、行事参加  
 ・施設内喫茶にてお茶接待  
 ・施設内月お誕生日会の手伝い

楽しく活動 笑顔でボランティア

毎月の出逢いをお互いに喜び、活動より10年が過ぎ、会員も年を重ね、次はお世話になる身を思い、施設入所の方々にやさしく、明るく接している昨今です。ゲームをしたり歌をうたったり、草取り、ベランダの掃除等々。会員無理をせず続けたいと思っています。



松傘の会

結成年月：平成18年2月  
 会員数：10名

活動内容  
 ・大道芸（玉すだれ・皿回し・バルーンアートなど）

みんな元気に笑顔で 認知症予防の玉すだれ

天橋立の観光名所を玉すだれで案内したり、血まわし、手遊びなどを行い福祉施設や保育園、地区行事、サロン活動等で喜ばれています。元気で活動できる事に感謝し、笑顔でこころ豊かに暮らせるよう続けたいと思っています。



さくらの会

結成年月：平成26年4月  
 会員数：17名

活動内容  
 ・一人暮らしの高齢者の方の誕生日訪問  
 ・小学校、自治連、公民館との連携の中、地区美化活動

民生委員で学んだ事を地域に活かす

高齢社会の中、日常的に地域の皆さんへの声かけ見守り。小学校、公民館共催の中、栗田駅の花いっぱい活動、自治連との共催の中、栗田駅の清掃活動に取り組んでいます。「ありがとう、きれいですね」の声に励まされながら、今後も長く続けていきたいと思っています。



ほっとカフェ

結成年月：平成24年11月  
 会員数：5名

活動内容  
 ・福祉施設で出張喫茶店

みんなで楽しむ出前喫茶店

月1回2つの福祉施設に出かけています。会員のお庭の花を摘んで持ち込み、テーブルごとに飾り喫茶店に早変わり。コーヒーが沸くまでは手遊び・体操・歌声サロン。手作りケーキとできたてコーヒーでおしゃべりタイム。入居者も携わっている私たちも共に楽しんでいます。



## 由良オリーブを育てる会

結成年月:平成25年10月  
 会員数: 16名

## 活動内容

- ・地区内遊休地を活用しオリーブを栽培
- ・オリーブ商品製造販売
- ・栽培地拡大により植え付け本数を増加

オリーブを<sup>あいことば</sup>愛言葉に元気なまちづくり

宮津市の支援を受け「地域おこし協力隊」と共にオリーブを植え付けし現在の管理本数約1,000本からオリーブ茶・新漬を製造販売に手掛け、平成28年秋収穫の実を、京都由良産一番搾りのオリーブオイルに加工、販売します。地域を元気に・地域振興に繋がる活動を展開しています。



## 和(なごみ)

結成年月:平成28年3月  
 会員数: 6名

## 活動内容

- ・小学校登下校のパトロール
- ・公民館行事のお手伝い
- ・天橋立掃除・子育て支援活動
- ・一人暮らしの高齢者の見守り

## 地域の中で無理をせず笑顔で助け合い

ボランティア精神に溢れ同じ志しをもつ仲間5人と出来る範囲の中で、一人暮らしの高齢者・子供たちの見守り・地域の行事などに前向きに頑張っていきたいと思えます。



## 安寿カフェグループ

結成年月:平成28年2月  
 会員数: 6名

## 活動内容

- ・特別養護老人ホーム  
 安寿の里での喫茶活動

## 無理をせずでも心を込めて

本年2月から吉津より2名の方の協力があり、由良の4名と合わせて6名のグループです。月1回地域の施設へコーヒーとケーキの持ち込み提供をさせていただいています。会員が持参してテーブルに飾るお花も喜んでいただいています。月1回の事ですがみなさんに寄り添い、会話や歌で触れ合えれば嬉しいです。



## 由良環境づくり推進会

結成年月:平成14年11月  
 会員数: 19名

## 活動内容

- ・草刈りなどの清掃
- ・環境保全活動

## 楽しみながら美しい環境づくりを

平成14年に有志10人で、宮津の入り口である由良の環境を良くする事をモットーに駅構内等の草刈りを中心に始めました。60代から80代の高齢者であり、所用で全員出席できることは少ないですが、月1度の作業を楽しみながら活動しています。



## 個人ボランティア

会員数: 3名

## 活動内容

- 趣味や特技を活かした活動  
 (体操・写真撮影・剪定など)

## ～ 趣味や特技をボランティア活動へ～

福祉施設での体操指導をする方、カメラが趣味の方は広報紙取材への協力、地域の清掃を無理なく続けている方など様々な形でボランティア活動をされています。

身近なことから始めてみませんか?  
 個人ボランティア随時募集中です!!



### 由良オリーブを育てる会

結成年月：平成25年10月  
会員数：16名

#### 活動内容

- ・区内遊休地を活用しオリーブを栽培
- ・オリーブ商品製造販売
- ・栽培地拡大により植え付け本数を増加

### オリーブを愛言葉に元気なまちづくり

宮津市の支援を受け「地域おこし協力隊」と共にオリーブを植え付けし現在の管理本数約1,000本からオリーブ茶・新漬を製造販売に手掛け、平成28年秋収穫の実を、京都由良産一番搾りのオリーブオイルに加工、販売します。地域を元気に・地域振興に繋がる活動を展開しています。



### 和（なごみ）

結成年月：平成28年3月  
会員数：6名

#### 活動内容

- ・小学校登下校のパトロール
- ・公民館行事のお手伝い
- ・天橋立掃除・子育て支援活動
- ・一人暮らしの高齢者の見守り

### 地域の中で無理をせず笑顔で助け合い

ボランティア精神に溢れ同じ志しをもつ仲間5人と出来る範囲の中で、一人暮らしの高齢者・子供たちの見守り・地域の行事などに前向きに頑張っていきたいと思えます。



### 安寿カフェグループ

結成年月：平成28年2月  
会員数：6名

#### 活動内容

- ・特別養護老人ホーム
- 安寿の里での喫茶活動

### 無理をせずでも心を込めて

本年2月から吉津より2名の方の協力があり、由良の4名と合わせて6名のグループです。月1回地域の施設へコーヒーとケーキの持ち込み提供をさせていただいています。会員が持参してテーブルに飾るお花も喜んでいただいています。月1回の事ですがみなさんに寄り添い、会話や歌で触れ合えれば嬉しいです。



### 由良環境づくり推進会

結成年月：平成14年11月  
会員数：19名

#### 活動内容

- ・草刈りなどの清掃
- ・環境保全活動

### 楽しみながら美しい環境づくりを

平成14年に有志10人で、宮津の入り口である由良の環境を良くする事をモットーに駅構内等の草刈りを中心に始めました。60代から80代の高齢者であり、所用で全員出席できることは少ないですが、月1度の作業を楽しみながら活動しています。



### 個人ボランティア

会員数：3名

#### 活動内容

趣味や特技を活かした活動  
(体操・写真撮影・剪定など)

### ～ 趣味や特技をボランティア活動へ～

福祉施設での体操指導をする方、カメラが趣味の方は広報紙取材への協力、地域の清掃を無理なく続けている方など様々な形でボランティア活動をされています。

身近なことから始めてみませんか？  
個人ボランティア随時募集中です！！



# 伊根町



ふれあいサロン



給食サービス



男性サロン



## ひまわり

結成年月：平成10年4月  
 会員数：11名

## 活動内容

- ・町内一人暮らし老人、高齢者世帯の方にお弁当を作っています
- ・施設ボランティア

## 水仙グループ

結成年月：平成11年4月  
 会員数：9名

## 活動内容

- ・町内一人暮らし老人、高齢者世帯の方にお弁当を作っています

## 花水木

結成年月：平成28年4月  
 会員数：8名

## 活動内容

- ・町内一人暮らし老人、高齢者世帯の方にお弁当を作っています
- ・施設ボランティア

## 配食ボランティア

結成年月：平成9年4月  
 会員数：40名

## 活動内容

- ・町内一人暮らし老人、高齢者世帯の方にお弁当を作っています
- ・施設ボランティア
- ・見守り活動

## 施設喫茶

結成年月：平成9年4月  
 会員数：11名

## 活動内容

- ・月1回第3土曜日午後より施設にて喫茶のお手伝い
- ・施設ボランティア
- ・見守り活動

## おいしいお弁当作ります

私達は、11名の会員で一人暮らし高齢者世帯の方にお弁当作りをしています。

献立作りは大変なのですが、皆様の顔を目の前に浮かべて身体に良いもの、又味付けなどを考えていつも作っております。

こんなボランティアで良いのか？思いつつ、この絆を大切に出来るかぎり、お弁当作りをしていきたいと願っております。



## お魚のあるお弁当を提供します

最初は、施設の清掃から始まり平成16年から給食（お弁当）作りを始めました。

和食を中心に作る事を心がけています。

献立も自分達で考える。海に近いのでお魚を中心に作ります。

喜んでいただける給食サービスになるにはと思いつつながら皆で頑張っています。

少しでも地域の活動に参加できればと思います。



## おいしいメニュー考えています

今春よりメンバーが替り、平均67.5歳の「ニュー花水木」がデビューしました。

皆様に喜んで、心待ちして頂ける様なお弁当がお届け出来ればと思います。よろしく願い致します。8名で力を合わせ和気あいあいと楽しみながら、頑張らせて頂きますね。



## おなかに、こころに、あたたかさ届けます

給食ボランティアさんが、作ってくれた昼食を独居等の高齢者へ届けています。

閉じこもりがちな高齢者の安否の確認もして会話をする中で、笑顔を交わし、情報を提供しています。高齢者の活動の活性化を図ることも目的に「あたたかい」お昼ごはんを届けています。



## みなさんと楽しいひと時を！

長寿苑に月1回第3土曜日午後から、利用者の方に喫茶ボランティア（コーヒー・ケーキ）等を進めさせて頂いています。時には、一緒に歌を唄ったり楽しいひと時を過ごさせて頂いております。

定年後社協さんと関わって楽しい余生を送っています。ある講演で心に残っている言葉「衣食住だけでは人間健康に生きられない、人と人との繋がりが生きる力を再生する」この言葉のように、人との繋がりを大切にします。





## ひまわり

結成年月:平成10年4月  
会員数:11名

## 活動内容

・町内一人暮らし老人、高齢者世帯の方にお弁当を作っています  
・施設ボランティア

## 水仙グループ

結成年月:平成11年4月  
会員数:9名

## 活動内容

・町内一人暮らし老人、高齢者世帯の方にお弁当を作っています

## 花水木

結成年月:平成28年4月  
会員数:8名

## 活動内容

・町内一人暮らし老人、高齢者世帯の方にお弁当を作っています  
・施設ボランティア

## 配食ボランティア

結成年月:平成9年4月  
会員数:40名

## 活動内容

・町内一人暮らし老人、高齢者世帯の方にお弁当を作っています  
・施設ボランティア  
・見守り活動

## 施設喫茶

結成年月:平成9年4月  
会員数:11名

## 活動内容

・月1回第3土曜日午後より施設にて喫茶のお手伝い  
・施設ボランティア  
・見守り活動

## おいしいお弁当作ります

私達は、11名の会員で一人暮らし高齢者世帯の方にお弁当作りをしています。献立作りは大変なのですが、皆様の顔を目の前に浮かべて身体に良いもの、又味付けなどを考えていつも作っております。こんなボランティアで良いのか？思いつつ、この絆を大切に出来れば、お弁当作りをしていきたいと願っております。



## お魚のあるお弁当を提供します

最初は、施設の清掃から始まり平成16年から給食(お弁当)作りを始めました。和食を中心に作る事を心がけています。献立も自分達で考える。海に近いのでお魚を中心に作ります。喜んでいただける給食サービスになるにはと思いつつ皆で頑張っています。少しでも地域の活動に参加できればと思います。



## おいしいメニュー考えています

今春よりメンバーが替り、平均67.5歳の「ニュー花水木」がデビューしました。皆様に喜んで、心待ちして頂ける様なお弁当が届けられればと思います。よろしくお願ひ致します。8名で力を合わせ和気あいあいと楽しみながら、頑張らせて頂きますね。



## おなかに、こころに、あたたかさ届けます

給食ボランティアさんが、作ってくれた昼食を独居等の高齢者へ届けています。閉じこもりがちな高齢者の安否の確認もして会話をすることで、笑顔を交わし、情報を提供しています。高齢者の活動の活性化を図ることも目的に「あたたかい」お昼ごはんを届けています。



## みなさんと楽しいひと時を！

長寿苑に月1回第3土曜日午後から、利用者の方に喫茶ボランティア(コーヒー・ケーキ)等を進めさせて頂いています。時には、一緒に歌を唄ったり楽しいひと時を過ごさせて頂いております。定年後社協さんと関わって楽しい余生を送っています。ある講演で心に残っている言葉「衣食住だけでは人間健康に生きられない、人と人との繋がりが生きる力を再生する」この言葉のように、人との繋がりを大切にします。



## ふれあいカフェ

結成年月:平成28年7月  
会員数:3名

## 活動内容

・月1回コーヒーや手作りケーキを楽しみ、気軽に来てもらえるカフェです

## 移送サービス

結成年月:平成18年4月  
会員数:7名

## 活動内容

・通院または入院退院  
・公共機関での手続き  
・買い物

## ぶちとまと

結成年月:平成25年1月  
会員数:6名

## 活動内容

・影絵の道具一式、全て自分達の手で作上げ要請があれば影絵を披露します

## 民生児童委員

結成年月:平成15年9月  
会員数:18名

## 活動内容

・施設ボランティア  
・保育園友愛訪問  
・地域見守り

## みどり会

結成年月:昭和59年4月  
会員数:9名

## 活動内容

・公民館活動  
・友愛訪問  
・施設介助ボランティア

## おいしいコーヒーをどうぞ♡

「カフェの日が待ち通しいなあ〜」  
「愉しくて心がワクワクするなあ〜」  
「おしゃれなテーブルクロス…おしゃべりが弾むね！」  
「コーヒーの香りに癒されるし、手づくりのスイーツは、心和むわ♡」  
そんな声が聞けるカフェに出来たらいいなあ〜と思います。スイーツもどんなのがいいのかなあ〜心待ちして下さる顔を想い浮かべながら、心を込めて作ります。カフェのお部屋におしゃべりの輪が広がり笑顔がいっぱいになりますように私達も笑顔で頑張ります。



## 安全・安心で頑張ります

公共交通機関の利用が困難な方を対象とした外出支援サービスをし、社協に登録された利用者さんが主に病院への通院をしています。このグループに参加してから今まで足を踏み入れた事の無かった地域に出かけ、利用者さんから「おおきにありがとう」と声を掛けられた時や、隣近所の方から「お婆ちゃんを病院か？ご苦労さんやねー」と声掛けられた時など伊根町の方は優しいひとが多く、優しさに答えたいと日々おもいながら活動しています。



## おとぎの国への案内人

月2回練習定例会…影絵の劇の準備  
地域の人達との交流会に出演(老人会・保育所)友愛訪問をしています。  
自分達で楽しみながら活動でき、交流を喜んで頂けるとうれしいです。  
障子に手影絵をうつして、遊んで日本のよき文化にふれ光と影の美しさをさぐっていきたくです。



## 地域見守り隊！

日常的な福祉ボランティア活動、長寿苑まつり施設の運動会や高齢者への介助・介添えのボランティア年に1回2ヶ所の保育園訪問等の活動をする。(紙芝居・手遊び)  
地域での見守り活動にも力を入れている。ボランティア参加も要請に応じて協力しております。



## いつまでも若い婦人でおります

日常のお話を交えながら、手芸、編み物をし、自分達の趣味を楽しんでいます。  
時には、一日研修会で親睦を深めるため、町外へ見学に行きます。  
施設の夏祭り・運動会等また地域の公民館事業の文化祭にもボランティアで参加しています。  
少人数の会ですが、少しでも地域の方や福祉活動に参加出来るよう頑張ります。  
応援して下さい方は是非入会宜しくお願ひ致します。



## ふれあいサロン

結成年月：平成12年4月  
 会員数：12名

活動内容  
 ・頭の体操 ・指運動など  
 ・手芸、音楽等

## 自分の居場所を見つけてね！

地域の公民館にスタッフ2名が、お年寄りさんとコミュニケーションを取り、手芸・頭の体操など楽しく半日を過ごしています。

ボランティア同士の情報交換や提供又外部への研修を通して、スタッフ同士の絆を深めている。

始めた頃は、とてもいいことだ……！多少元気があったし、グループの人達に教える事も苦に成らなかったが、スタッフ全体的に年齢的なものもあり、1つ終えたらほっとします。



## 男性サロン

結成年月：平成21年4月  
 会員数：3名

活動内容  
 ・昼食づくり  
 ・健康チェック  
 ・レクリエーション ・入浴タイム

## 食べる喜び・遊びの楽しさ知りました

町内の一人暮らし男性を対象に昼食づくりを中心に、3名のスタッフでそれぞれに役割分担をし男性サロン活動をしています。時にはサロン対象者の方が得意とされる事を講師となって指導をして頂いています。ハンドベルで「荒城の月」を毎回練習をし、脳の活性化に繋がっています。昼食づくりも、グループで作りますが手際よく出来るようになり、楽しい昼食タイムとなります。皆さんの笑顔がとってもいいです。



## 野菊の会

結成年月：平成8年4月  
 会員数：4名

活動内容  
 ・施設ボランティア  
 ・介助ボランティア

## 大正琴・キーボードの音色を奏でます

大正琴を趣味で毎週1回練習しています。デイサービス・施設訪問で大正琴を聞いてもらい、お互いが楽しむと時を過ごさせて頂いています。会員も高齢になり、どこまで続くかわかりませんが頑張ります。社協から要請があったら出来る事は何でも…！



## さくらの会

結成年月：平成22年1月  
 会員数：10名

活動内容  
 ・施設ボランティア  
 ・介助ボランティア

## 生活の中に趣味が生かせる！

琴(箏)さくらの会は、趣味のグループです。古曲／新曲・童謡等琴(箏)を練習しています。琴(箏)の調べを聞いてもらったり、その調べに合わせて一緒に歌ったりと楽しい時間を過ごしてもらっています。

公民館や老人ホームその他、近所で依頼があれば演奏に出かけます。要請があれば施設の外食・買い物の介助ボランティアにも同行しています。



## すみれの会

結成年月：平成8年4月  
 会員数：6名

活動内容  
 ・施設ボランティア  
 ・介助ボランティア

## お互いに手を繋いでがんばります

特別養護老人ホーム・デイサービス等の遠足・買い物の介助ボランティアまた喫茶のお手伝いにも行かせて頂き頑張っています。

頑張っていますが、会員全体が高齢化しておりますので無理のない範囲で出来る事をしたいと思います。



ふれあいサロン

結成年月:平成12年4月  
会員数:12名

活動内容  
・頭の体操・指運動など  
・手芸、音楽等

自分の居場所を見つけてね!

地域の公民館にスタッフ2名が、お年寄りさんとコミュニケーションを取り、手芸・頭の体操など楽しく半日を過ごしています。  
ボランティア同士の情報交換や提供又外部への研修を通して、スタッフ同士の絆を深めている。  
始めた頃は、とてもいいことだ……!多少元気もあつたし、グループの人達に教える事も苦に成らなかったが、スタッフ全体的に年齢的なものもあり、1つ終えたらほっとします。



男性サロン

結成年月:平成21年4月  
会員数:3名

活動内容  
・昼食づくり  
・健康チェック  
・レクレーション・入浴タイム

食べる喜び・遊びの楽しさ知りました

町内の一人暮らし男性を対象に昼食づくりを中心に、3名のスタッフでそれぞれに役割分担をし男性サロン活動をしています。時にはサロン対象者の方が得意とされる事を講師となって指導をして頂いています。ハンドベルで「荒城の月」を毎回練習をし、脳の活性化に繋がっています。昼食づくりも、グループで作りますが手際よく出来るようになり、楽しい昼食タイムとなります。皆さんの笑顔がとってもいいです。



野菊の会

結成年月:平成8年4月  
会員数:4名

活動内容  
・施設ボランティア  
・介助ボランティア

大正琴・キーボードの音色を奏でます

大正琴を趣味で毎週1回練習しています。デイサービス・施設訪問で大正琴を聞いてもらい、お互いが楽しむと時を過ごさせて頂いています。会員も高齢になり、どこまで続くかわかりませんが頑張ります。社協から要請があったら出来る事は何でも…!



さくらの会

結成年月:平成22年1月  
会員数:10名

活動内容  
・施設ボランティア  
・介助ボランティア

生活の中に趣味が活かせる!

琴(箏)さくらの会は、趣味のグループです。古曲/新曲・童謡等琴(箏)を練習しています。琴(箏)の調べを聞いてもらったり、その調べに合わせて一緒に歌ったりと楽しい時間を過ごしてもらっています。  
公民館や老人ホームその他、近所で依頼があれば演奏に出かけます。要請があれば施設の夕食・買い物の介助ボランティアにも同行しています。



すみれの会

結成年月:平成8年4月  
会員数:6名

活動内容  
・施設ボランティア  
・介助ボランティア

お互いに手を繋いでがんばります

特別養護老人ホーム・デイサービス等の遠足・買い物の介助ボランティアまた喫茶のお手伝いにも行かせて頂き頑張っています。  
頑張っていますが、会員全体が高齢化しておりますので無理のない範囲で出来る事をしたいと思います。



朝妻婦人会

結成年月:平成15年9月  
会員数:24名

活動内容  
・施設ボランティア  
・介助ボランティア  
・公民館活動  
・地域ボランティア

地域・家庭は私たちが見守るぞ!

年々婦人会の会員の減少する中での活動が正直限界なのが現実であるけれども、そんな中でも必要とされれば少しでも、地域や福祉の活動に参加出来ればと思います。



傾聴ボランティア

結成年月:平成24年11月  
会員数:6名

活動内容  
・見守り活動  
・友愛訪問  
・施設介助

あなたの思いにより添います

地域の高齢者または一人暮らしの方を訪問し安否確認及び傾聴を中心としますが、手芸など希望に応じています。  
元気でいろいろな事に挑戦し自立しておられる人を訪問し自分達も元気もらい次の力に繋げる。主に介護保険を利用されている宅、ケアマネさん達の依頼で活動させて頂いている。



青島歌謡会

結成年月:平成15年9月  
会員数:11名

活動内容  
・施設ボランティア  
・お誕生日会  
・施設の運動会

歌をうたうことは、健康そのもの!

私達、青島歌謡会は殆どが歌好きの方々の集まりです。  
歌謡曲・童謡等主に施設へ友愛訪問です。他にも、施設のお手伝いにボランティアとして活動しています。  
もっともっとボランティアの場が欲しいです。



うぐいす

結成年月:平成28年4月  
会員数:10名

活動内容  
・第3水曜日練習  
・施設のアロンあて  
・施設介助ボランティア

気の合う友と一日楽しくのど自慢?

今年春より、歌好きの人達でカラオケグループを作りました。  
月1度の活動ですが社協様の御協力で1日楽しく自慢ののどをならしています。  
歌とおしゃべりでストレス発散……!  
高齢者の多いグループですが皆の顔も生き生きとしてとても良いグループです。  
施設等の呼びかけがあれば喜んで参加しま〜す。



かもめ

結成年月:平成28年6月  
会員数:7名

活動内容  
・第4水曜日練習  
・施設訪問

おしゃべり・カラオケ・温泉・1日を楽しんでいます

第4水曜日は、私達の趣味の時間です。何もかも忘れて、楽しいひと時を過ごしております。  
いつでもボランティアで活動出来る様練習をしておきますので、必要とされれば何処へでも参上させて頂こうとは思っていますが、皆年を重ねております、思う様にボランティアが出来ないかも知れませんが、声が掛れば参加させてもらいます。



# 与謝野町



## かるとも会

登録支所名: 加悦支所  
 結成年月: 昭和61年4月  
 会員数: 20名  
 活動内容  
 ・福祉施設での衣類の補修など

## しらさぎ会

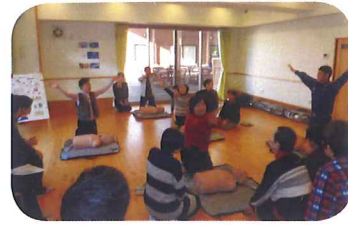
登録支所名: 加悦支所  
 結成年月: 昭和30年民謡同好会として結成  
昭和40年頃しらさぎ会に改名  
 会員数: 14名  
 活動内容  
 ・与謝野町文化祭発表  
 ・老人会・福祉施設・地域イベント等に民謡で慰問、笑顔と元気を届ける活動をしています。

## 白帆会

登録支所名: 加悦支所  
 結成年月: 平成17年8月  
 会員数: 6名  
 活動内容  
 ・南京玉すだれ、皿まわし等の大道芸活動

## 加悦手話サークル

登録支所名: 加悦支所  
 結成年月: 昭和52年11月  
 会員数: 15名  
 活動内容  
 ・手話の学習会  
 ・交流会



## 加悦ボランティア 連絡協議会



### 快適な毎日のお手伝い

各地区ごとに4つの班に分かれ、偶数月に、1班、2班、3班は与謝の園に行き、4班は、5月7月、11月にやすら苑に行きます。

それぞれ午前中、1時間程の作業ですが、会員さんも増え多くの作業をこなし大変喜んでいただいています。

みんなて話しをしながら、楽しく活動しています。



### 踊れば楽しく、身も心も爽やか！

民謡は、会員の和と親睦を深め ボランティア活動として笑顔で届ければ、元気と感謝が倍増して若返ります。

未経験な方も、一緒に踊りませんか？  
 お待ちしております。



### 笑顔をお届けるふれあい大道芸でーす！！

”共に楽しむボランティア活動”をモットーにしています。

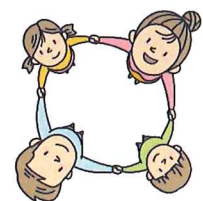
演目は地域を題材にした、南京玉すだれ、皿まわし、銭太鼓、ペンシルバルーン、どじょうすくい等々。依頼の多くは福祉施設で、体験を通し大道芸に親しんでもらう事は元より、リハビリにもお役に立てればうれしいです。



### 手で話して 心をつなぐ

聴覚障がい者の方々と、一緒に手話を学び、その学びを通して聴覚障がい者の方々の暮らしを知る。

手話の技術を磨くことも大事。又、聴覚障がい者の方々の気持ちに寄り添い、信頼関係を築くことも大事。どちらも大事にしながら活動しています。



# 与謝野町



## 加悦ボランティア 連絡協議会



### かるかも会

登録支所名:加悦支所  
結成年月:昭和61年4月  
会員数: 20名  
活動内容  
・福祉施設での衣類の補修など

### 快適な毎日のお手伝い

各地区ごとに4つの班に分かれ、偶数月に、1班、2班、3班は与謝の園に行き、4班は、5月7月、11月にやすら苑に行きます。それぞれ午前中、1時間程の作業ですが、会員さんも増え多くの作業をこなす大変喜んでいただいています。みんなで話しをしながら、楽しく活動しています。



### しらさぎ会

登録支所名:加悦支所  
結成年月:昭和30年民謡同好会として結成  
昭和40年頃しらさぎ会に改名  
会員数: 14名  
活動内容  
・与謝野町文化祭発表  
・老人会・福祉施設・地域イベント等に民謡で慰問、笑顔と元気を届ける活動をしています。

### 踊れば楽しく、身も心も爽やか!

民謡は、会員の和と親睦を深め ボランティア活動として笑顔で届けられ、元氣と感謝が倍増して若返ります。未経験な方も、一緒に踊りませんか? お待ちしております。



### 白帆会

登録支所名:加悦支所  
結成年月:平成17年8月  
会員数: 6名  
活動内容  
・南京玉すだれ、皿まわし等の大道芸活動

### 笑顔で届けるふれあい大道芸でーす!!

”共に楽しむボランティア活動”をモットーにしています。演目は地域を題材にした、南京玉すだれ、皿まわし、銭太鼓、ペンシルパルーン、どじょうすくい等々。依頼の多くは福祉施設で、体験を通し大道芸に親んでもらう事は元より、リハビリにもお役に立てればうれしいです。

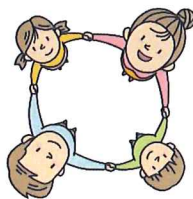


### 加悦手話サークル

登録支所名:加悦支所  
結成年月:昭和52年11月  
会員数: 15名  
活動内容  
・手話の学習会  
・交流会

### 手で話して 心をつなぐ

聴覚障がい者の方々と、一緒に手話を学び、その学びを通して聴覚障がい者の方々の暮らしを知る。手話の技術を磨くことも大事。又、聴覚障がい者の方々の気持ちに寄り添い、信頼関係を築くことも大事。どちらも大事にしながら活動しています。



### カナリヤ会

登録支所名:加悦支所  
結成年月:昭和26年6月  
会員数: 7名  
活動内容  
・音訳活動  
・施設でのふれあい活動  
・図書館での読み聞かせ

### 地域の弱者の方に寄り添って50年余り・・・

視覚障がい者支援活動、与謝野町お知らせ版広報よさの等の広報誌をテープに録音し、“声の便り”として聴取者に届けています。施設や子ども達へのペープサート、紙芝居等のふれあい活動もして地域の方達、子ども達と共に活動を楽しんでいます。



## 岩滝ボランティア 連絡協議会



### でんでん虫

登録支所名:岩滝支所  
結成年月:平成9年4月  
会員数: 13名  
活動内容  
・給食サービスの宅配  
・福祉関係行事等への送迎  
・福祉施設清掃、餅つきなど

### 「安全安心な運転」をモットーに!

「こんにちは。お弁当お持ちしました。何かお尋ねなどありませんか?」「ありがとう、いつも美味しく頂いています。元気ですから安心して下さい」と、高齢者の安否確認を兼ねた『声かけ運動』にも努めています。明日は我が身です。お手伝い出来る間は、がんばりましょう!!



### しゃぼん玉

登録支所名:岩滝支所  
結成年月:平成6年5月  
会員数: 6名  
活動内容  
・岩滝ボランティア連絡協議会の広報紙の編集、発行

### ひとが好き まちが好き だからボランティア

「活動を知ってもらう、活動に参加してもらう、地域を元気にする、より住みやすい地域をつくる」を目的に、登録ボランティアグループの活動の様子や、楽しい情報などを載せた広報紙を作っています。若いメンバーも加わり、活気のあるグループです。



### あめんぼ

登録支所名:岩滝支所  
結成年月:平成3年7月  
会員数: 13名  
活動内容  
・声のたより 広報よさのお知らせ版ほか色々

### テープでつなぐ皆様との絆

毎月、月の始めに3グループに分かれて、町が発行している(広報と言います)お知らせ版を朗読しています。90分テープと60分テープで『町での出来ごと』また『これからあること』などを、皆様にお知らせしています。



## 岩滝手話サークル

登録支所名：岩滝支所  
 結成年月：不明  
 社協登録年月：平成23年4月  
 会員数：10名  
 活動内容  
 ・手話学習、交流会

## 手で話して 心つなぐ

聴覚障がい者の方々と一緒に手話を学び、その学びを通して聴覚障がい者の方々の暮らしを知る。手話の技術を磨くことも大事。また、聴覚障がい者の方々の気持ちに寄り添い、信頼関係を築くことも大事。どちらも大事にしながら活動しています。



## ほのぼの会

登録支所名：岩滝支所  
 結成年月：平成3年7月  
 会員数：7名  
 活動内容  
 ・ふれあいサロン

## いつまでも 元気に楽しく！

地域の65歳以上の方を対象とし、1ヶ月に1回のふれあいサロン。ゲームをしたり、手芸をしたり、時には歌をうたったり、昔話に花を咲かせ楽しんでいきます。



## クッキーズ

登録支所名：岩滝支所  
 結成年月：平成18年1月  
 会員数：17名  
 活動内容  
 ・岩滝あじさい苑でデイサービス利用者さんのおやつ作り

## 手作りおやつで 楽しくふれあい

発足して10年目を迎えました。デイサービスのおやつ作りに週1回、2人1組で行きます。対象者の方にお手伝いをして頂きながら、昔話に花を咲かせ、出来たおやつと一緒に頂き交流しています。「おいしかった」「ありがとう」「また来てーよ」の声を聞くと、こちらも嬉しくなります。これからも楽しく活動が出来ることを願っています。



## あその会

登録支所名：岩滝支所  
 結成年月：昭和59年9月  
 会員数：23名  
 活動内容  
 ・生活習慣病の予防  
 ・減塩習慣の普及  
 ・親子の食育教室  
 ・男性の料理教室  
 ・高齢者の低栄養予防

## ひろげよう！健康づくりの輪と地域の絆

「私たちの健康は私たちの手で」を合言葉に、お隣さん、お向かいさん、高齢者から子供達に「食」の大切さをお伝えし、健康で心豊かな地域作りを目指す活動をして、結成から32年になりました。これからも健康づくりの輪が広がるように、楽しく活動して行きたいと思っております。



## あじさい

登録支所名：岩滝支所  
 結成年月：昭和56年11月  
 会員数：41名  
 活動内容  
 ・毎月第三日曜日に昼食用のお弁当作り

## あじさい弁当を作り続けて35年

民生委員さんを窓口、ひとり暮らしの虚弱なお年寄りを対象に、月1回の給食サービスを実施しています。配達、長寿会さんと運転ボランティアさんが担当して下さい、地域との連携も整っています。



### 岩滝手話サークル

登録支所名：岩滝支所  
 結成年月：不明  
 社協登録年月：平成23年4月  
 会員数：10名  
 活動内容  
 ・手話学習、交流会

### 手で話して 心つなぐ

聴覚障がい者の方々と一緒に手話を学び、その学びを通して聴覚障がい者の方々の暮らしを知る。手話の技術を磨くことも大事。また、聴覚障がい者の方々の気持ちに寄り添い、信頼関係を築くことも大事。どちらも大事にしながら活動しています。



### ほのぼの会

登録支所名：岩滝支所  
 結成年月：平成3年7月  
 会員数：7名  
 活動内容  
 ・ふれあいサロン

### いつまでも 元気に楽しく！

地域の65歳以上の方を対象とし、1ヶ月に1回のふれあいサロン。ゲームをしたり、手芸をしたり、時には歌をうたったり、昔話に花を咲かせ楽しんでいきます。



### クッキーズ

登録支所名：岩滝支所  
 結成年月：平成18年1月  
 会員数：17名  
 活動内容  
 ・岩滝あじさい苑でデイサービス利用者さんのおやつ作り

### 手作りおやつで 楽しくふれあい

発足して10年目を迎えました。デイサービスのおやつ作りに週1回、2人1組で行きます。対象者の方にお手伝いをして頂きながら、昔話に花を咲かせ、出来たおやつと一緒に頂き交流しています。「おいしかった」「ありがとう」「また来てーよ」の声を聞くと、こちらも嬉しくなります。これからも楽しく活動が出来ることを願っています。



### あその会

登録支所名：岩滝支所  
 結成年月：昭和59年9月  
 会員数：23名  
 活動内容  
 ・生活習慣病の予防  
 ・減塩習慣の普及  
 ・親子の食育教室  
 ・男性の料理教室  
 ・高齢者の低栄養予防

### ひろげよう！健康づくりの輪と地域の絆

「私たちの健康は私たちの手で」を合言葉に、お隣さん、お向かいさん、高齢者から子供達に「食」の大切さをお伝えし、健康で心豊かな地域作りを目指す活動をして、結成から32年になりました。

これからも健康づくりの輪が広がるように、楽しく活動して行きたいと思っています。



### あじさい

登録支所名：岩滝支所  
 結成年月：昭和56年11月  
 会員数：41名  
 活動内容  
 ・毎月第三日曜日に昼食用のお弁当作り

### あじさい弁当を作り続けて35年

民生委員さんを窓口、ひとり暮らしの虚弱なお年寄りを対象に、月1回の給食サービスを実施しています。配達には、長寿会さんと運転ボランティアさんが担当して下さり、地域との連携も整っています。



### 岩滝長寿会連合会

登録支所名：岩滝支所  
 結成年月：昭和34年4月  
 会員数：多数  
 社協登録人数：18人  
 活動内容  
 ・阿蘇シーサイドパーク管理棟とその周辺で喫茶・イベントを開催

### 地域住民の交流を図る場（シーサイドサロンあそ）

毎月第4土曜日（冬場は休み）に、阿蘇シーサイドパーク管理棟とその周辺で、喫茶やイベントを開催しあらゆる人々の交流の場とし、また憩いの場として地域の活性化に寄与したいです。美しい阿蘇海のそばで、誰でも気軽にお茶を飲み、語り合い、楽しいことを見つける場にしたいです。



### 野田川ボランティア連絡協議会



### 赤かぶ

登録支所名：野田川支所  
 結成年月：平成14年4月  
 会員数：34名  
 活動内容  
 ・70歳以上の一人暮らしの方を対象に手作り弁当配布  
 ・地域のイベントに参加  
 ・施設ボランティア（清掃・餅つき等）

### 会員間の心からの交流を第一に。思いやりを大切に…

季節の食材を取り入れ、利用者の方に合った献立でお弁当を作って届けています。その時に利用者の方からの言葉に元気をもらい、年3回ですが、無理なく、楽しく活動させていただいています。長く続くことを願いながら…



### 錦会

登録支所名：野田川支所  
 結成年月：昭和57年10月  
 会員数：10名  
 活動内容  
 ・一人暮らし高齢者への給食サービス  
 ・地域の祭りで出店  
 ・福祉施設に清掃、行事手伝い  
 ・調理研修

### 手作りの弁当を届けて広がる笑顔の輪

岩屋地域で年2回、一人暮らしの高齢者に弁当を作って届けています。届けるときの笑顔が何よりの喜びになっています。

10人の会員が仲良く、無理せずできる範囲で、楽しく活動しています。私たちの活動が少しでも役に立つことにやりがいを感じています。一緒にしませんか？お料理の知恵が増やせますよ。



### つつじ会

登録支所名：野田川支所  
 結成年月：昭和63年10月  
 会員数：14名  
 活動内容  
 ・施設行事に参加、施設の清掃  
 ・地域のイベントに参加  
 ・配食サービス  
 ・年賀状送付

### 交流で笑顔あふれて広がる心の輪

地域のイベント、施設行事、清掃等の活動をしています。

一人暮らしの方への配食サービスでは、「いつもありがとう」「おいしかったです」という言葉に、私たちも笑顔をもらっています。喜んでいただけることに感謝し、日々努力していきたいと思っています。



### こすもす会

登録支所名：野田川支所  
 結成年月：昭和58年10月  
 会員数：14名  
 活動内容  
 ・給食サービス  
 ・施設訪問  
 ・お便り活動  
 ・ごきぶり団子配布

### たんぼぼ会

登録支所名：野田川支所  
 結成年月：平成3年4月  
 会員数：23名  
 活動内容  
 ・給食作り

### あけぼの会

登録支所名：野田川支所  
 結成年月：昭和55年4月  
 会員数：26名  
 活動内容  
 ・給食サービス  
 ・福祉施設、公民館の清掃  
 ・地域や小学校の行事に参加  
 ・ごきぶり団子作り

### 虹グループ

登録支所名：野田川支所  
 結成年月：平成7年4月  
 会員数：2名  
 活動内容  
 ・広報紙等の音訳テープ作成  
 ・視覚障がい者の方との交流  
 ・傾聴活動  
 ・身体障がい者、高齢者の方と踊り・体操

### グリーンエコー

登録支所名：野田川支所  
 結成年月：平成元年4月  
 会員数：14名  
 活動内容  
 ・広報紙等の音訳活動  
 ・施設訪問  
 ・声のサロン開設  
 ・地域のイベントに参加

## 豊かな心で無理せず楽しい活動を

私たちはお弁当を地域の一人暮らしの方へ配達しています。他にも、施設訪問、お便り、ごきぶり団子作り等の活動をしています。

会員の高齢化が進みましたが、無理せず楽しく活動するように心がけています。少しでも、地域のお役に立てるように、ささやかではありますが、活動を行っています。



## 今日も笑顔で健康に

毎月1回、会員23名で地域の高齢者を対象にお弁当を作って配達しています。配達することで皆さんの元気な様子を見させてもらい、元気をもらっています。

グループに若い会員も加わり新たな発想で活性化した活動が来ています。



## 地域に根ざした活動を和気あいあいと

地域の50代から70代の26名で構成されています。独居、老々介護の方を中心にごきぶり団子を提供したり、給食サービスなどを行っています。地域の清掃や奉仕活動を通して、会員同士が和気あいあいと繋がりを深めながら、活動していくことをモットーにしています。今後も少しでも地域のお役に立てるように活動していきたいと思ひます。



## 安らぐ声と元気と笑いを心で繋ぐ

広報紙を読んでテープに吹き込み情報をお知らせします。視覚障がいや身体障がいの方との交流、また地域サロンでは読み語りや歌、踊り、健康体操に出向きます。傾聴活動も大切です。必要とされることを喜びとし、繋がりを大切にみんなと楽しみながら、ともに健康に生活出来ることを願っています。



## 心の交流が深まる活動を目指して！

活動内容はいろいろありますが、どの活動も利用者・対象者の皆様と心を通わせ合える活動にすることを心がけています。

また、より良い活動となるよう、自主的に学習会や研修会にも取り組んでいます。





こすもす会

登録支所名:野田川支所  
結成年月:昭和58年10月  
会員数:14名  
活動内容  
・給食サービス  
・施設訪問  
・お便り活動  
・ごきぶり団子配布

豊かな心で無理せず楽しい活動を

私たちはお弁当を地域の一人暮らしの方へ配達しています。他にも、施設訪問、お便り、ごきぶり団子作り等の活動をしています。会員の高齢化が進みましたが、無理せず楽しく活動するように心がけています。少しでも、地域のお役に立てるように、ささやかではございますが、活動を行っています。



たんぼぼ会

登録支所名:野田川支所  
結成年月:平成3年4月  
会員数:23名  
活動内容  
・給食作り

今日も笑顔で健康に

毎月1回、会員23名で地域の高齢者を対象にお弁当を作って配達しています。配達することで皆さんの元気な様子を見させてもらい、元気をもらっています。グループに若い会員も加わり新たな発想で活性化した活動ができています。



あけぼの会

登録支所名:野田川支所  
結成年月:昭和55年4月  
会員数:26名  
活動内容  
・給食サービス  
・福祉施設、公民館の清掃  
・地域や小学校の行事に参加  
・ごきぶり団子作り

地域に根ざした活動を和気あいあいと

地域の50代から70代の26名で構成されています。独居、老々介護の方を中心に、ごきぶり団子を提供したり、給食サービスなどを行っています。地域の清掃や奉仕活動を通して、会員同士が和気あいあいと繋がりを深めながら、活動していくことをモットーにしています。今後も少しでも地域のお役に立てるように活動していきたいと思っております。



虹グループ

登録支所名:野田川支所  
結成年月:平成7年4月  
会員数:2名  
活動内容  
・広報紙等の音訳テープ作成  
・視覚障がい者の方との交流  
・傾聴活動  
・身体障がい者、高齢者の方と踊り・体操

安らぐ声と元気と笑いを心で繋ぐ

広報紙を読んでテープに吹き込み情報をお知らせします。視覚障がいや身体障がいの方との交流、また地域サロンでは読み語りや歌、踊り、健康体操に出向きます。傾聴活動も大切です。必要とされることを喜びとし、繋がりを大切にみんなと楽しみながら、ともに健康に生活出来ることを願っています。



グリーンエコー

登録支所名:野田川支所  
結成年月:平成元年4月  
会員数:14名  
活動内容  
・広報紙等の音訳活動  
・施設訪問  
・声のサロン開設  
・地域のイベントに参加

心の交流が深まる活動を目指して!

活動内容はいろいろありますが、どの活動も利用者・対象者の皆様と心を通わせ合える活動にすることを心がけています。また、より良い活動となるよう、自主的に学習会や研修会にも取り組んでいます。



マザーグースの会

登録支所名:野田川支所  
結成年月:平成11年5月  
会員数:13名  
活動内容  
・絵本の読み聞かせ

絵本の楽しさ、感動を共有する喜び

町内の小学校にてお話し会を開催したり、図書室主催の年4回のお話し会を中心に活動をしています。絵本を通じて豊かな心を育ててほしいと願っています。また、第二次世界大戦時に大江山ニッケル鉱山にて強制労働させられた英国人捕虜の手記を紙芝居にしたもので、平和の大切さを伝えていきたいと思っています。



かかし文庫

登録支所名:野田川支所  
結成年月:昭和58年7月  
会員数:8名  
活動内容  
・絵本の読み聞かせ  
・子ども達の遊び、工作、調理等の自主活動の援助

子ども同士が育ち合える場をつくりましょう

本の好きな子どもに育ててほしいという願いからグループが発足しました。上級生が下級生に本や紙芝居を読んだり、季節の行事、工作、調理等の活動を子ども達と相談しながら取り組んでいます。地域の方々の豊かな経験を子ども達に伝えていけるように交流や協力を求めています。



与謝郡要約筆記サークル さくら草

登録支所名:野田川支所  
結成年月:平成6年6月  
会員数:11名  
活動内容  
・要約筆記の学習  
・要約筆記講座、難聴者教室の運営協力

情報バリアフリー社会を与謝郡でも

音は聞こえても言葉が聞き取りにくい難聴者のみなさんは、集団の中でも疎外を味わうことが少なくありません。聞こえる人も聞こえない人も、情報やコミュニケーションを共有できる地域づくりを目指して活動しています。



歌謡ほのぼの会

登録支所名:野田川支所  
結成年月:平成28年5月  
会員数:8名  
活動内容  
・福祉施設での歌謡活動

カラオケで明るくみんな元気に

私たちの活動は福祉施設に訪問して、施設の方々に子供の頃の懐かしい歌を聴いてもらっています。聴いていただいた方々は、笑顔になってくださったり、子供の頃に返ったようなお顔を口ずさんでくれたりします。そのような様子を見ている私たちが元気をもらっています。歌に言葉は無用です。



ウクレレサークル\*レファ

登録支所名:野田川支所  
結成年月:平成24年10月  
会員数:11名  
活動内容  
・各施設や地域の行事等でフラダンスを交えた童謡・唱歌・歌謡曲等のウクレレ演奏

♪♪ウクレレに合わせて歌いましょう!!

利用者様も一緒になってウクレレ演奏で歌っていただいています。また、どなたでもできる簡単なフラダンスやウクレレ演奏体験もいただいております。ウクレレは軽くて持ち運びも便利な楽器です。さあ皆さま、私たちと一緒に楽しい時間を過ごしましょう!!



## ～ 個人ボランティアさんも様々な分野で活躍されています～

### 個人ボランティア（加悦支所）

#### ◆施設支援ボランティア

- ・シーツ交換をして施設の職員さんのお手伝いをしています。
- ・ピアノ演奏をし、利用者の方々とふれあい活動をしています。
- ・施設内での喫茶活動（ひまわり・ふれあい喫茶）



ほっと一息

#### ◆音訳ボランティア

- ・与謝野町の広報紙をテープに録音し、視覚障がい者の方々にお届けしています。

#### ◆運転ボランティア

- ・各サロンの送迎や、音訳テープの配布をしています。

#### ◆外出支援ボランティア

- ・障がい者の方々の遠足の引率などを行っています。



### 個人ボランティア（岩滝支所）

#### ◆運転ボランティア

- ・月1回地域の虚弱高齢者、お一人暮らし高齢者へのお弁当届けをしています。

#### ◆介助ボランティア、施設支援ボランティア

- ・施設内での補修作業や、高齢者の外出介助などを行っています。



#### ◆外出支援ボランティア（デイケア教室サポーター）

- ・障がい者サロンの支援や外出支援、デイケア教室のサポーター活動を行っています。

### 個人ボランティア（野田川支所）

#### ◆音訳ボランティア、音訳テープ配達ボランティア

与謝野町の広報紙をテープに録音し、視覚障がい者の方々にお届けしています。

#### ◆外出支援ボランティア、介助ボランティア

視覚障がい者の方や車いすを使用されている方など、一人で外出が困難な方の外出支援をされています。

#### ◆施設支援ボランティア

福祉施設の窓ふきなどをされています。



～ 個人ボランティアさんも様々な分野で活躍されています～

個人ボランティア（加悦支所）

◆施設支援ボランティア

- ・シーツ交換をして施設の職員さんのお手伝いをしています。
- ・ピアノ演奏をし、利用者の方々とのふれあい活動をしています。
- ・施設内での喫茶活動（ひまわり・ふれあい喫茶）



ほっと一息

◆音訳ボランティア

- ・与謝野町の広報紙をテープに録音し、視覚障がい者の方々にお届けしています。

◆運転ボランティア

- ・各サロンの送迎や、音訳テープの配布をしています。

◆外出支援ボランティア

- ・障がい者の方々の遠足の引率などを行っています。



個人ボランティア（岩滝支所）

◆運転ボランティア

- ・月1回地域の虚弱高齢者、お一人暮らし高齢者へのお弁当届けをしています。

◆介助ボランティア、施設支援ボランティア

- ・施設内での補修作業や、高齢者の外出介助などを行っています。



◆外出支援ボランティア（デイケア教室サポーター）

- ・障がい者サロンの支援や外出支援、デイケア教室のサポーター活動を行っています。

個人ボランティア（野田川支所）

◆音訳ボランティア、音訳テープ配達ボランティア

与謝野町の広報紙をテープに録音し、視覚障がい者の方々にお届けしています。

◆外出支援ボランティア、介助ボランティア

視覚障がい者の方や車いすを使用されている方など、一人で外出が困難な方の外出支援をされています。

◆施設支援ボランティア

福祉施設の窓ふきなどをされています。



～1市2町 ボランティアのあゆみ～

身近な街で、自分と同じような活動をしている仲間がいる



H19 広報ボランティア講座



H20 天橋立エコ散歩



H21 こころの健康づくり講座

ボランティア同士の交流を通じて人と人がつながる中で



H23 地域の子供達を虐待から守るためには…講座



H23 ボランティアリーダー講習会



H24 笑いでリフレッシュ講座

ないものを吸収し合い、あるのを提供しあう...そんな身近な街のつながりがボランティアのやりがいや楽しさを再確認できる場になっています。



H26 ボランティア講座

# あなたの街の**社会福祉協議会** 案内

社会福祉法人

## 宮津市社会福祉協議会

〒626-0041

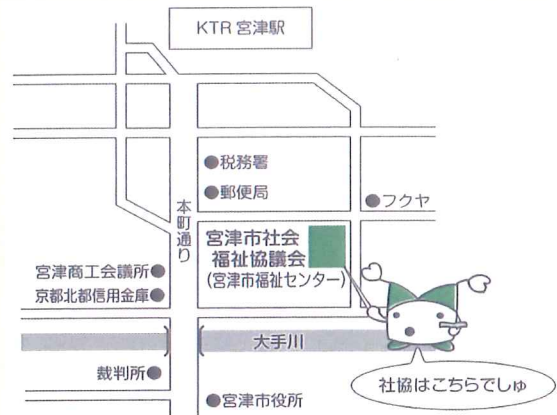
宮津市字鶴賀 2085 (宮津市福祉センター内)

TEL 0772-22-2090

FAX 0772-25-2414

メール miyazu294@io.ocn.ne.jp

ホームページ www.kyoshakyo.or.jp/miyazu/



社会福祉法人

## 伊根町社会福祉協議会

〒626-0413 京都府与謝郡伊根町字泊1番地 伊根町老人福祉センター[泊泉苑]内

TEL 0772-32-0176 FAX 0772-32-1416 メール ine294@mx.nkansai.ne.jp

ホームページ http://ine-shakyo.jp/



社会福祉法人

## 与謝野町社会福祉協議会

本所 (野田川支所) 〒629-2311 京都府与謝郡与謝野町字幾地 908 番地

TEL 0772-43-0294 FAX 0772-43-2294

メール nodagawa294@poem.ocn.ne.jp

ホームページ www.kyoshakyo.or.jp/yosano/

加悦支所 〒629-2403 京都府与謝郡与謝野町字加悦 433 番地 5

TEL 0772-42-7553 FAX 0772-42-2988

メール kaya294@wing.ocn.ne.jp

岩滝支所 〒629-2262 京都府与謝郡与謝野町字岩滝 2272 番地 1

TEL 0772-46-5556 FAX 0772-46-3096

メール iwataki294@poem.ocn.ne.jp

宮津・伊根・与謝野ボランティア紹介誌

平成29年3月 発行

編集・発行 / 宮津与謝地方社会福祉協議会連絡協議会

印刷 / 三景印刷株式会社